



Compréhension de la langue



Guide pédagogique

M3



Programme PARLER



ATELIERS

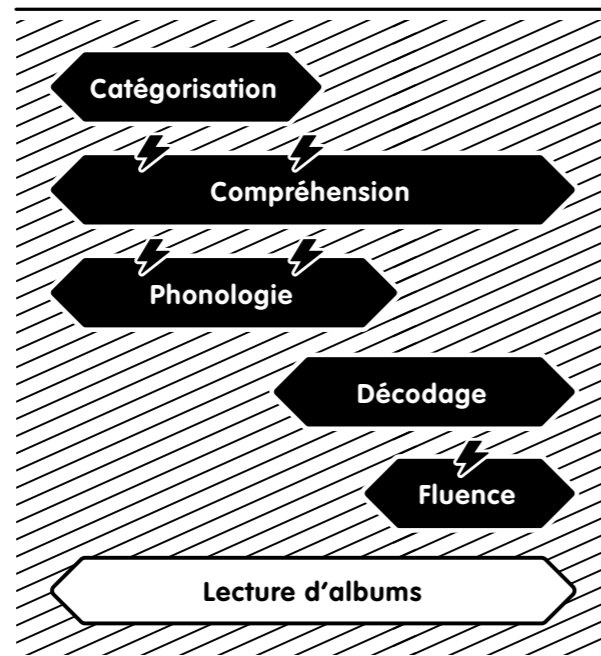
Apprentissages

Enseignement explicite et structuré de toutes les composantes de la lecture.

M3

P1

P2



⚡ Mallette Parler Belgique ⚡



Dispositif

Dans les classes, le Programme PARLER se caractérise par la mise en œuvre d'un dispositif d'entraînement de la 3^{ème} maternelle à la 2^{ème} primaire, moment charnière de l'apprentissage de la lecture et de l'entrée dans l'écrit.

Les séances se déroulent en petits groupes de besoin, pour travailler des compétences précises et les réinvestir dans des activités de lecture et de compréhension d'albums.

Au fur et à mesure de l'entraînement, les groupes progressent à des rythmes très différents. Le travail en ateliers permet de différencier les parcours en fonction des besoins, en adaptant la durée de l'entraînement, le contenu des séances et la composition des groupes pour tenir compte de la progression de chaque élève.

Comme pour tout entraînement, la fréquence et la régularité des séances sont des facteurs déterminants pour la réussite de ces apprentissages, particulièrement pour les élèves dont les acquis sont les plus fragiles.

AUTEURS

Compréhension de la langue



Maryse Bianco

Maître de conférence
Université de Grenoble

Maryse Coda

Conseillère pédagogique

Dominique Gourgue

Conseillère pédagogique

Illustrations : Chris Davidson

Conception éditoriale : Eric Pétris

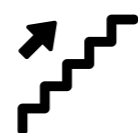
Objectif

Compréhension de la langue M3 permet aux élèves de s'interroger sur le sens d'un texte, en développant l'écoute, la prise de parole et la justification.

Cet entraînement vise à ce que les élèves apprennent de façon explicite à construire des modèles de situation, à raisonner de façon logique, à traiter les connecteurs, les pronoms et les inférences, et développent une attitude active permettant le contrôle de la compréhension.

La démarche s'appuie sur des activités orales.

À partir du texte lu par l'enseignant, chaque élève, au vu de situations problèmes variées, prend position grâce à du matériel individuel (images, carte de scènes...) puis confronte ses raisonnements avec ceux des autres élèves en se référant au texte. Les activités proposées sont choisies pour travailler de façon claire et progressive toutes les composantes de la compréhension.



Proposer un apprentissage structuré

Suivre rigoureusement la démarche proposée en respectant l'ordre des séances. La programmation, progressive et structurée, travaille les compétences plusieurs fois et de façon différente, pour en faciliter l'appropriation.



Rendre explicites les activités

Expliquer aux élèves, dans un langage clair et accessible, ce qu'ils apprennent, ce qu'ils ont à faire, pourquoi et comment ils doivent le faire.

Pour que tous apprennent, rien ne doit faire obstacle à la réussite des activités proposées.



Solliciter les élèves à tour de rôle

Solliciter systématiquement tous les élèves. Leur laisser le temps de réfléchir avant de s'exprimer et animer les échanges en acceptant les interventions spontanées. La certitude d'avoir la parole apaise les relations au sein du groupe.



Faire le lien avec le quotidien

Faire systématiquement le lien entre les compétences de l'entraînement et les situations quotidiennes de langage et de lecture de la classe. Les élèves doivent pouvoir transférer leurs acquisitions dans d'autres contextes.

Animer les échanges

Laisser aux élèves le temps de réfléchir et de prendre position. Les questionner les uns après les autres, sans se satisfaire d'une première réponse mais en sollicitant le reste du groupe pour favoriser le débat.



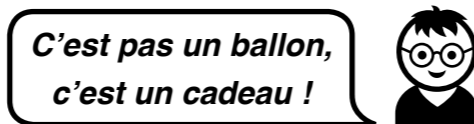
Est-ce que vous avez tous terminé ?



Oui



Alors, quelle anomalie as-tu trouvée ?



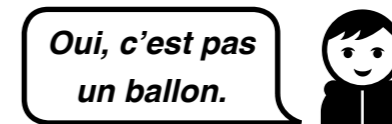
C'est pas un ballon, c'est un cadeau !



Comment le sais-tu ?



C'est pas rond.

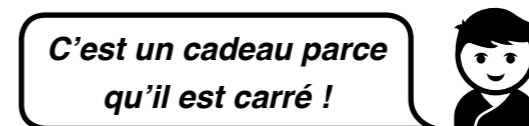


Oui, c'est pas un ballon.



Et les autres ?

Qu'en pensez-vous ?



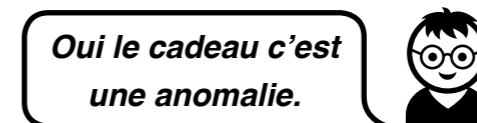
C'est un cadeau parce qu'il est carré !



Et aussi il a un nœud !



Est-ce que tu es d'accord ?



Oui le cadeau c'est une anomalie.

Construction d'un modèle

Matériel

Affiches (p.58)

Cartes images (p.56)

Objectif de l'activité

Construire l'image mentale d'une histoire en organisant les différents éléments ou personnages les uns par rapport aux autres.

Ce que l'élève doit faire

Il écoute un texte long décrivant une scène. Il a en main, de même que ses camarades, une ou deux images représentant un des personnages ou des objets de l'histoire. En s'aidant des indications du texte, il les place sur une affiche collective représentant le décor de l'histoire. Il argumente ses choix et commente ceux de ses camarades.

En quoi c'est difficile

Le placement des cartes nécessite non seulement le repérage des personnages et des objets mais aussi la compréhension de tous les éléments syntaxiques ou textuels qui permettent de situer ces éléments les uns par rapport aux autres.

Ce que l'enseignant doit faire

Il permet à tous les élèves de s'approprier les supports en précisant le lexique et en faisant repérer les détails utiles.

Il lit et relit les passages du texte autant de fois que nécessaire et permet aux élèves de placer puis déplacer les cartes au fur et à mesure de la discussion.

Il procède à une relecture active du texte en fin de séance en pointant les cartes au fur et à mesure pour permettre aux élèves de suivre l'histoire sur l'image.

Pour celui qui n'y arrive pas

Si l'élève ne place pas sa carte, il lui relit le passage de l'histoire et lui propose un mot à repérer.

Il peut aussi terminer l'histoire et interroger le groupe sur cette carte non placée puis relire le passage correspondant.

Pour ceux qui réussissent très facilement

Après la première lecture, il propose aux élèves qui le souhaitent de placer leur image en argumentant.

La seconde lecture sert alors de vérification et de validation et permet le placement des autres cartes.



Affiches

L'affiche est un matériel collectif qui sert de support au travail du groupe. Elle doit être posée sur la table pour recevoir des cartes ou des jetons au fur et à mesure des discussions. Les élèves étant assis en rond, elle doit être tournée régulièrement de façon à ce que tous puissent voir le dessin dans le bon sens.

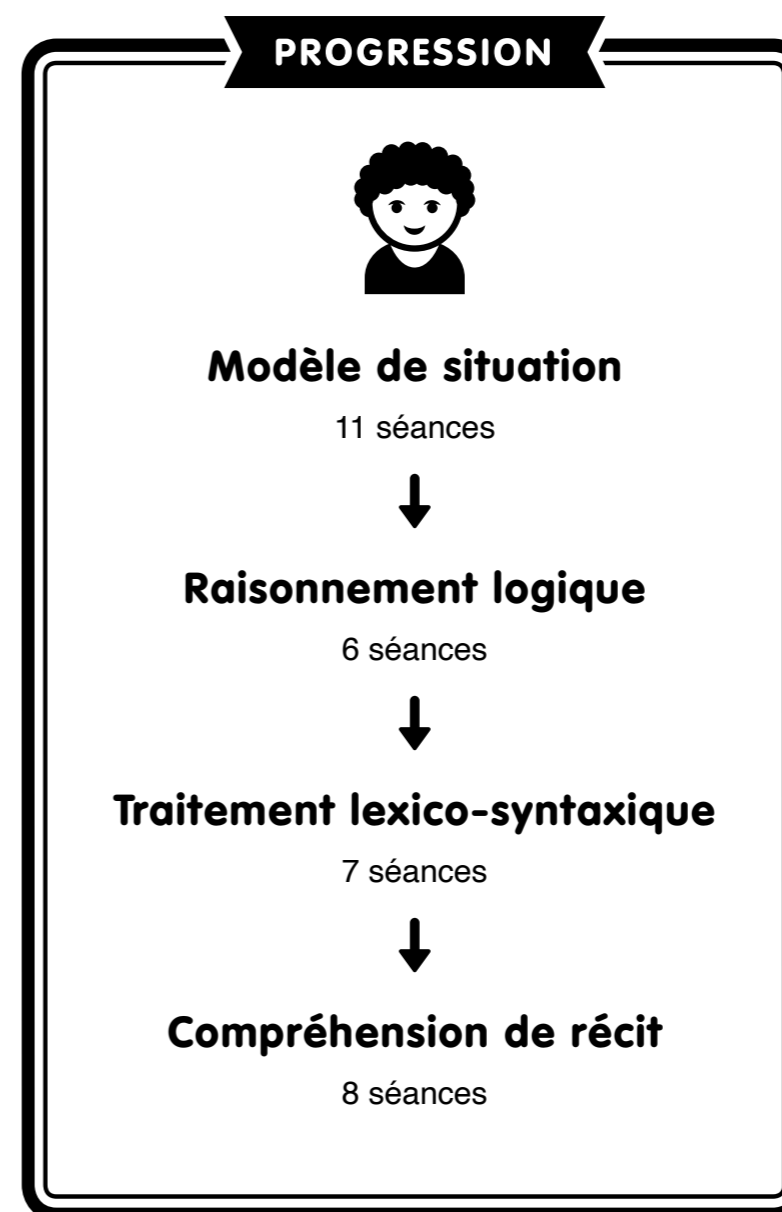
6 affiches A3 (couleur)
1 • 4 • 5 • 6 • 9 • 11

Planification des séances

Cet entraînement, d'une durée de 16 semaines, propose des séances progressives organisées en quatre unités pour travailler toutes les composantes de la compréhension à travers une démarche unique : les élèves prennent position individuellement par rapport à des situations problèmes, confrontent leurs raisonnements et développent progressivement des stratégies qui permettent de résoudre ces problèmes.

Il est possible de proposer cet entraînement dès le mois de septembre à l'ensemble des élèves. Les séances sont progressives et permettent d'installer rapidement des habitudes de travail : écoute, expression, justification. Chaque compétence est travaillée à travers plusieurs types d'activités à différents moments de l'année.

Pour que l'entraînement soit efficace, les séances doivent être proposées en respectant la progression, chaque groupe de séance prenant appui sur des compétences développées précédemment.



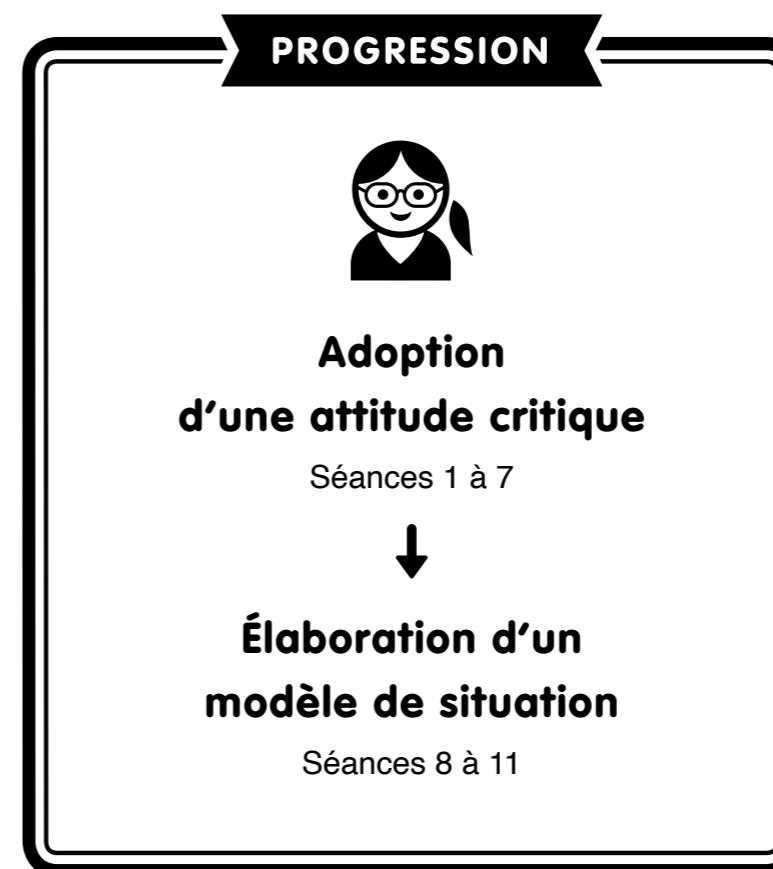
Modèle de situation

Compétences

- Adopter une attitude critique face à une situation donnée.
- Se représenter la situation décrite dans un texte.
- Produire un texte conforme à un support imagé.

Activités

- Recherche d'anomalies (p.38)
- Comparaison texte image (p.40)
- Construction d'un modèle (p.42)
- Choix du bon modèle (p.44)



Raisonnement logique

Compétences

Déduire par prélèvement d'indices.

Déduire par élimination.

Activités

Résolution de devinettes (p.46)

Choix du bon modèle (p.44)

PROGRESSION



Prélèvement d'indices

Séances 12 à 13



Déduction

Séances 14 à 17

Traitement lexico-syntaxique

Compétences

- Contrôler sa compréhension.
- Comprendre des pronoms sujets et compléments.
- Interpréter des connecteurs spatiaux et temporels.

Activités

- Traitement des connecteurs (p.48)
- Recherche d'anomalies (p.38)
- Traitement des pronoms (p.50)

PROGRESSION



Compréhension de connecteurs

Séances 18 à 19



Repérage d'anomalies lexicales

Séance 20



Compréhension de pronoms

Séances 21 à 22



Construction d'une chronologie

Séances 23 à 24

Compréhension de récit

Compétences

Contrôler sa compréhension.

Faire des inférences.

Comprendre les relations de causalité.

Comprendre les reprises anaphoriques.

Repérer des éléments de structure narrative.

Comprendre la chronologie d'un texte.

Activités

Recherche d'anomalies (p.38)

Prise d'indices (p.52)

Reconstitution d'un récit (p.54)

PROGRESSION



Contrôle de la compréhension

Séance 25



Traitement d'inférences

Séances 26 à 28



Repérage de la structure narrative



Séances 29 à 32



Modèles de situation

Le niveau de compréhension n'est pas toujours lié à la capacité d'expression. Avant de débiter l'entraînement, proposer une évaluation sur la compréhension orale pour constituer des groupes homogènes de 6 à 8 élèves.

Choix des séances

Les séances  sont indispensables aux apprentissages, et doivent être impérativement menées avec tous les élèves. Les séances  permettent de proposer un entraînement renforcé aux élèves qui en ont besoin.



Objectif

Mettre en relation un texte et des images.

Activité

Choix du bon modèle (p.44)

Matériel

Affiche 1 (p.58)

Cartes images 2 & 3 (p.56)

Mise en route

« *Vous souvenez-vous de ce que vous avez appris dans la dernière séance ?* »

- Laisser les élèves s'exprimer. Si nécessaire les aider à verbaliser (bien écouter un texte, repérer les anomalies sur une image, les expliquer et en discuter avec ses camarades pour se mettre d'accord).

« *Aujourd'hui, vous allez écouter un texte puis regarder une image pour chercher ce qui ne va pas dans l'image. Qu'aurez-vous besoin de faire ?* »

- Aider les élèves à verbaliser (bien écouter le texte puis regarder tous les détails de l'image en se rappelant du texte).

Comparaison texte image

- Poser les cartes sur la table.
 - Laisser les élèves commenter librement. Préciser si nécessaire des éléments de lexique puis reprendre les cartes.
- « *Je vais lire un texte puis je montrerai une image. Vous direz si cette image va bien avec le texte.* »
- Lire deux fois le texte en faisant une pause entre les deux lectures.

- Monsieur Mimosa marche à toute allure pour se rendre à son travail et ne pas manquer son rendez-vous avec le directeur. (8a)

- Poser la carte correspondante sur la table et laisser quelques minutes d'observation.
- Interroger plusieurs élèves et leur demander de justifier leur réponse.
- Relire le texte.
- Organiser un débat autour des propositions des élèves en comparant l'image avec le texte.
- Procéder de la même façon avec les textes suivants tant que la concentration des élèves le permet en veillant à donner la parole à tous les élèves.

- Ce matin, monsieur et madame Mimosa se préparent pour partir en promenade avec leur chien. (8b)
- « N'oublie pas le pain et les poireaux ! » rappelle madame Mimosa à son mari avant qu'il ne parte au marché. (8c)



Index

- Programme PARLER5

Guide

Principes

- Planifier les apprentissages20
- Travailler en petits groupes homogènes20
- Organiser des séances régulières21
- Mener des séances courtes et intensives21
- Proposer un apprentissage structuré22
- Rendre explicites les activités22
- Solliciter les élèves à tour de rôle23
- Faire le lien avec le quotidien.....23
- Laisser le temps d'apprendre.....24
- Encourager et valoriser les réponses.....24
- Adapter l'aide en fonction des difficultés.....25
- Différencier les parcours selon les besoins.....25

Gestes

- Introduire la séance.....26
- Donner la consigne28
- Animer les échanges.....30
- Questionner les élèves.....32

- Reformuler les propositions34
- Conclure le travail36

Activités

- Recherche d'anomalies.....38
- Comparaison texte image40
- Construction d'un modèle42
- Choix du bon modèle44
- Résolution de devinettes.....46
- Traitement des connecteurs.....48
- Traitement des pronoms50
- Prise d'indices52
- Reconstitution d'un récit.....54

Supports

- Cartes images56
- Affiches58
- Cartes de scènes60
- Bandes dessinées.....62
- Planches64
- Items66

Atelier

- Programmation.....72

Apprentissages

- Modèle de situation74
- Raisonnement logique76
- Traitement lexico-syntaxique78

- Compréhension de récit.....80

Séances

- 01 Mettre en relation un texte et des images83
- 02 Se rendre compte que l'on peut adopter
une attitude critique89
- 03 Adopter une attitude critique.....93
- 04 Adopter une attitude critique.....97
- 05 Adopter une attitude critique en comparant un texte
et une image101
- 06 Adopter une attitude critique en comparant un texte
et une image105
- 07 Produire un texte conforme à une image109
- 08 Se représenter la situation décrite dans un texte113
- 09 Se représenter la situation décrite dans un texte117
- 10 Se représenter la situation décrite dans un texte
et la comparer à deux images proches121
- 11 Se représenter la situation décrite dans un texte
et la comparer à deux images proches125
- 12 Repérer des indices et les confronter à
des propositions de réponse129
- 13 Déduire par élimination en respectant
un énoncé explicite133
- 14 Déduire par élimination en respectant
un énoncé explicite137
- 15 Déduire par élimination en respectant
un énoncé explicite141
- 16 Déduire par élimination en élaborant les critères145

17 Déduire par élimination en élaborant les critères	149
18 Interpréter correctement des connecteurs spatiaux	153
19 Interpréter correctement des connecteurs temporels...	157
20 Adopter une attitude critique par rapport à un texte	161
21 Comprendre les reprises pronominales.....	167
22 Comprendre les reprises pronominales.....	171
23 Interpréter correctement les connecteurs temporels énumératifs	175
24 Interpréter correctement les connecteurs temporels énumératifs	181
25 Contrôler sa compréhension d'un texte	185
26 Comprendre les causes et les conséquences d'une action	189
27 Déduire les circonstances et les auteurs d'une action	195
28 Comprendre les reprises anaphoriques dans un texte	199
29 Retrouver les éléments de la structure narrative d'un récit (personnages, temps, lieu...).....	205
30 Retrouver les éléments de la structure narrative d'un récit (personnages, temps, lieu...).....	209
31 Retrouver les éléments de la structure narrative d'un récit (chronologie)	215
32 Retrouver la chronologie d'une histoire	219



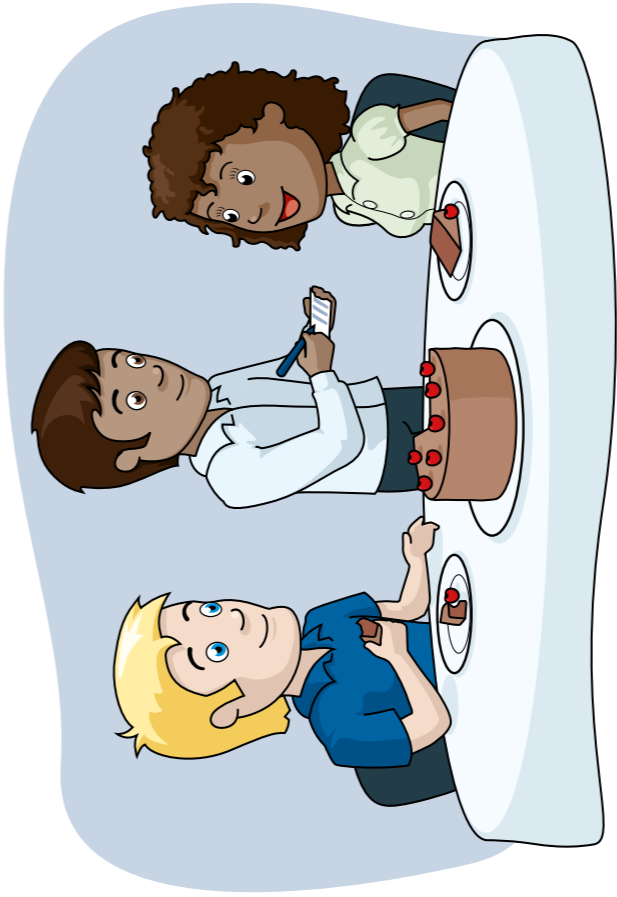
Les Éditions de la Cigale

BP 91145 - 38023 Grenoble Cedex 1
Tél: 04 76 12 95 00 Fax: 04 76 12 95 01
Mail: info@editions-cigale.com
www.editions-cigale.com

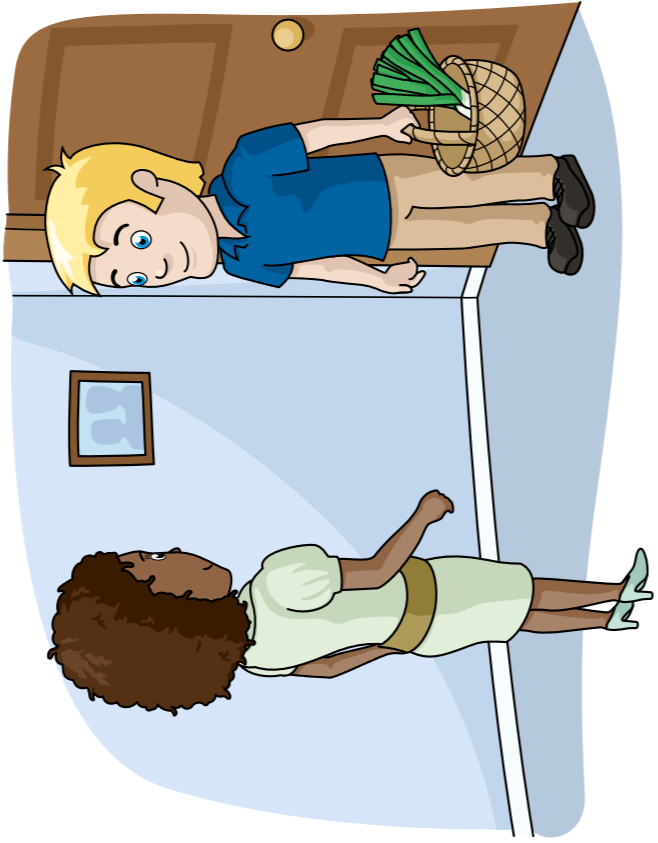
ISBN 978-2-36361-294-6
© Les Éditions de la Cigale
Parution février 2021

Toute reproduction de cet ouvrage est interdite. Sa copie, par quelque procédé que ce soit, photocopie notamment, constitue une contrefaçon passible des peines prévues par la loi du 11 mars 1957 sur la protection du droit d'auteur.

Illustrations : Chris Davidson et Laura Zimmer
Conception éditoriale : Eric Pétris



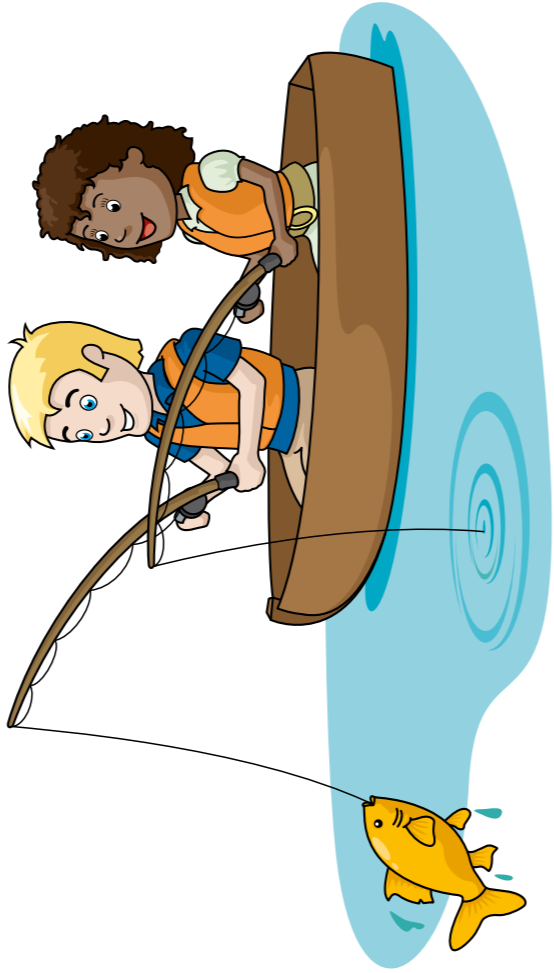
8c



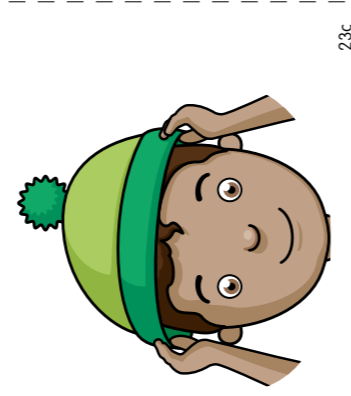
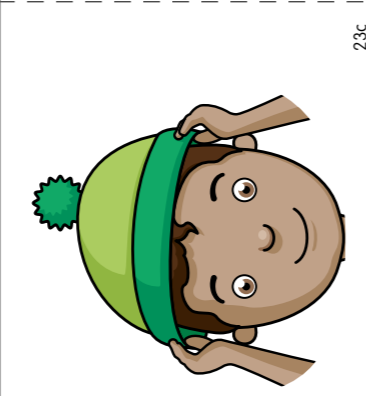
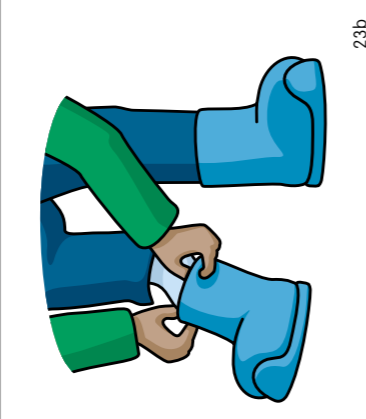
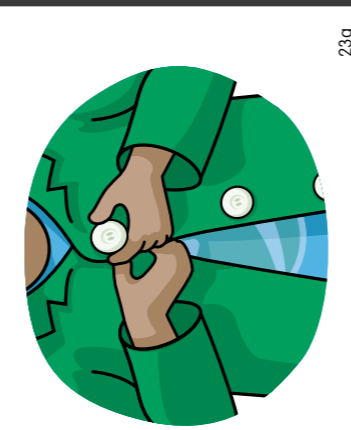
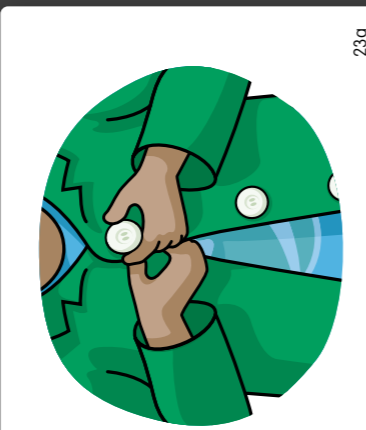
8c

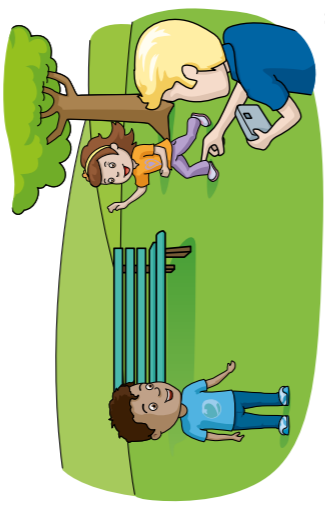


8f

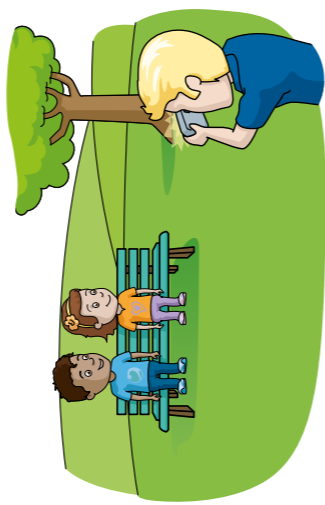


8e





13



13



13



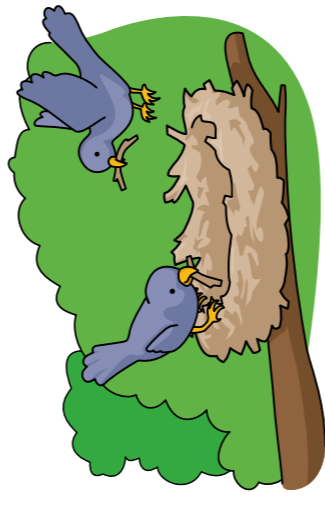
13



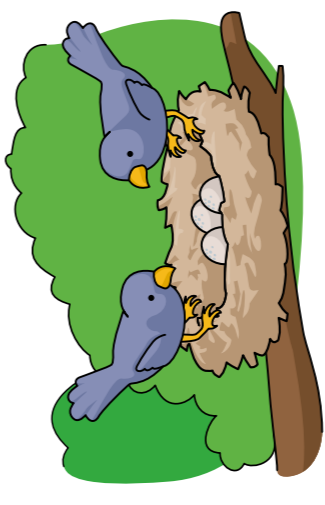
13



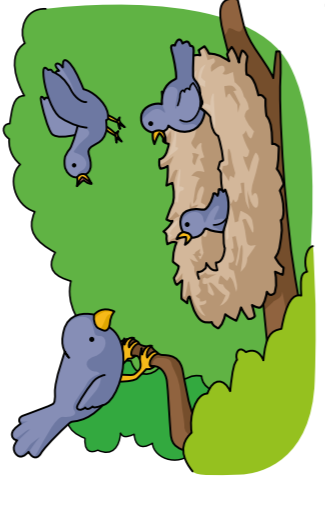
13



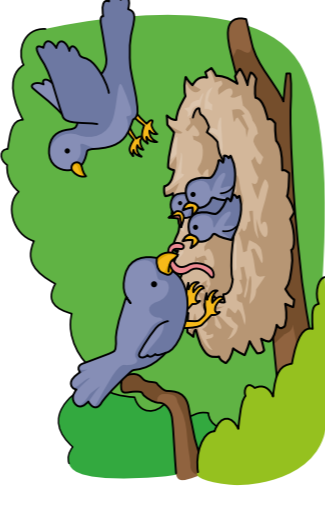
13



13



13



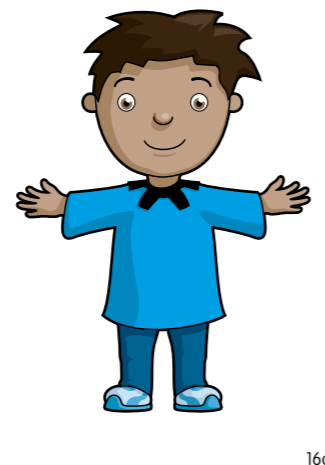
13



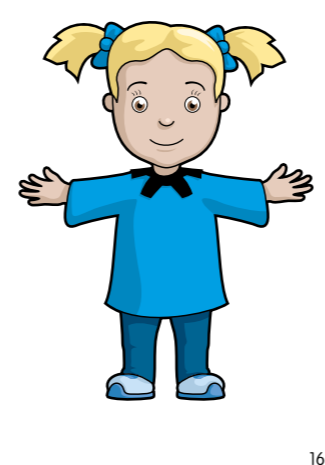
13



13



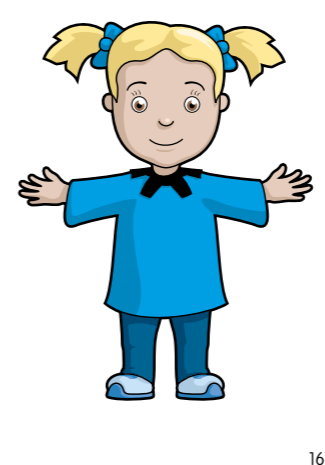
16a



16b



16a



16b



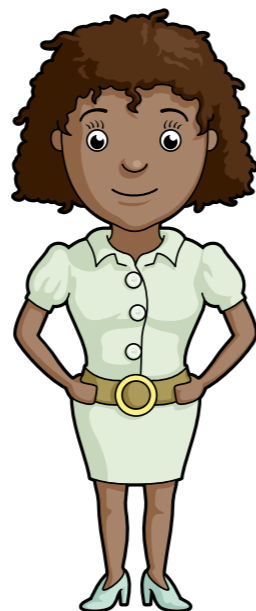
Fabio

2



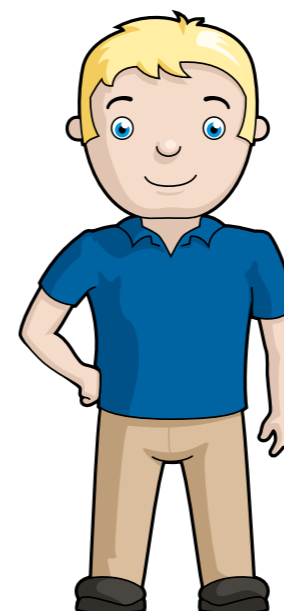
Lily

2



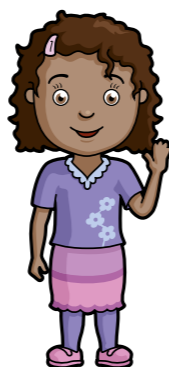
Madame Mimosa

2



Monsieur Mimosa

2



Nina

2

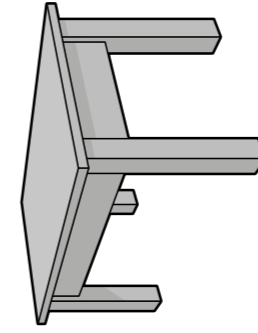
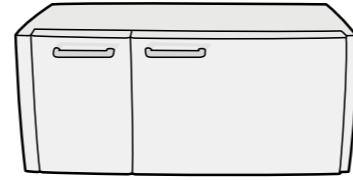
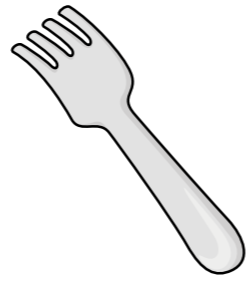
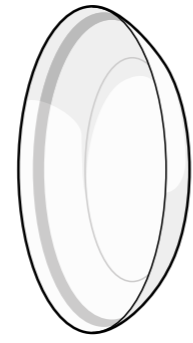


Noé

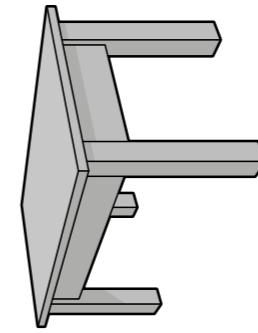
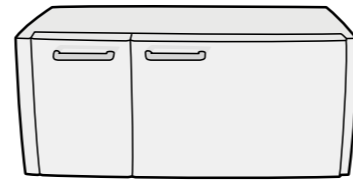
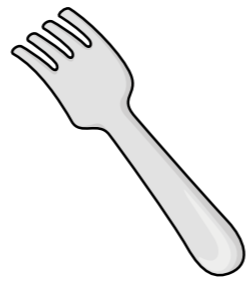
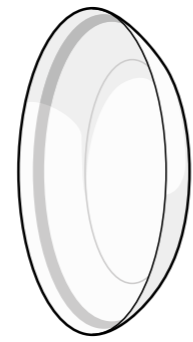
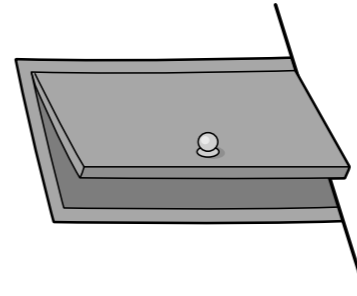
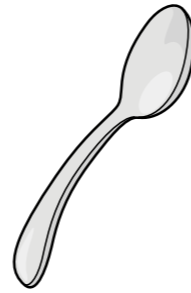
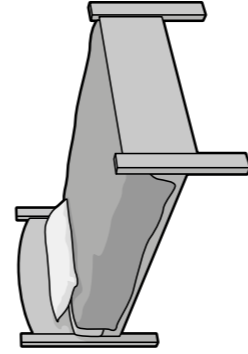
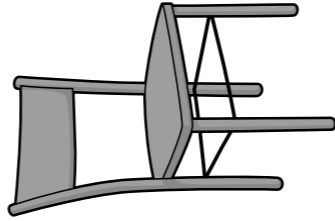
2







c



c

